

2015

# CHIFFRES CLÉS

Languedoc-Roussillon-Midi-Pyrénées



la fédération  
des entreprises  
d'insertion

LANGUEDOC-ROUSSILLON-MIDI-PYRÉNÉES

Efficacité économique,  
finalité sociale

## El moyenne

**55%** d'intensité d'insertion\*

- > 22 ETP en moyenne dont 12 ETP d'insertion
- > 1 124 K€ de chiffre d'affaires moyen
- > 124 K€ d'aide aux postes de l'Etat



### Qu'est-ce qu'une EI ?

Au-delà de sa vocation économique, l'entreprise d'insertion porte un projet social favorisant l'accès à l'emploi des personnes en difficulté sociale et professionnelle. Comme toute entreprise classique, elle exerce son activité aux conditions du marché et ses ressources proviennent à plus de 85% de la commercialisation des biens et des services qu'elle produit. Les salariés en parcours d'insertion qu'elle accompagne sont recrutés pour une durée de 2 ans maximum, en contrat à durée déterminée d'insertion, en majorité à temps plein.



\* Intensité d'insertion =  $\frac{\text{équivalents temps plein d'insertion}}{\text{équivalents temps plein globaux}}$



## L'impact territorial des entreprises d'insertion

Avec 49 M€ de chiffre d'affaires cumulé, 31 M€ de masse salariale redistribuée et 5 M€ de financements de l'Etat, les entreprises d'insertion participent activement à la création et redistribution de richesses dans les territoires, au bénéfice, en premier lieu, des personnes en parcours d'insertion qu'elles salarient et accompagnent. Par la création d'emplois et d'activités nouvelles qu'elles développent afin de répondre à des besoins non pourvus sur les territoires, elles démontrent que leur modèle est une solution efficace pour lutter contre le chômage et l'exclusion, à l'heure où plus de 10% de la population active française est sans emploi.



## ETTI moyenne

**86%** d'intensité d'insertion\*

- > 28 ETP en moyenne dont 24 ETP d'insertion
- > 820 K€ de chiffre d'affaires moyen
- > 108 K€ d'aide aux postes de l'Etat



### Qu'est-ce qu'une ETTI ?

L'entreprise de travail temporaire d'insertion propose des missions à des personnes rencontrant des difficultés d'accès à l'emploi. Elle évolue dans le cadre réglementaire du travail temporaire et assure plus de 83% de ses ressources par son chiffre d'affaires. Comme dans l'intérim classique, les salariés en parcours d'insertion sont mis à disposition d'entreprises clientes. Parallèlement, ils bénéficient d'un accompagnement socioprofessionnel individualisé.

# Efficacité économique et dynamique de création

Les entreprises d'insertion de la région LANGUEDOC-ROUSSILLON-MIDI-PYRÉNÉES représentent 57 214 M€ de produits dont 85% de chiffre d'affaires. Le total des produits est réparti à 36% en Languedoc-Roussillon et 64% en Midi-Pyrénées.

Les secteurs principalement représentés dans le chiffre d'affaires en région sont les services et transports (48%) et les déchets (32%), le travail temporaire (10%) et le BTP (8%).

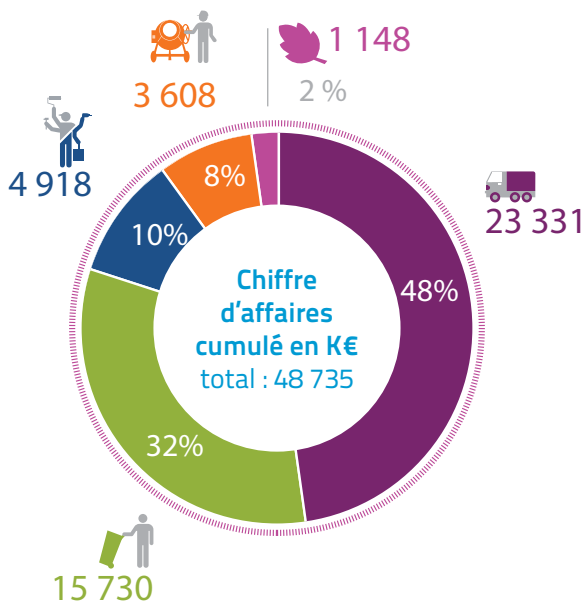
Les emplois d'insertion sont à 36% dans le secteur des déchets, à 32% dans les services et transports et à 24% dans le travail temporaire.

En Languedoc-Roussillon, les postes d'insertion sont plus présents dans l'intérim (45%). Le secteur

de l'environnement est plus présent qu'en Midi Pyrénées en nombre d'adhérents (13% des entreprises adhérentes).

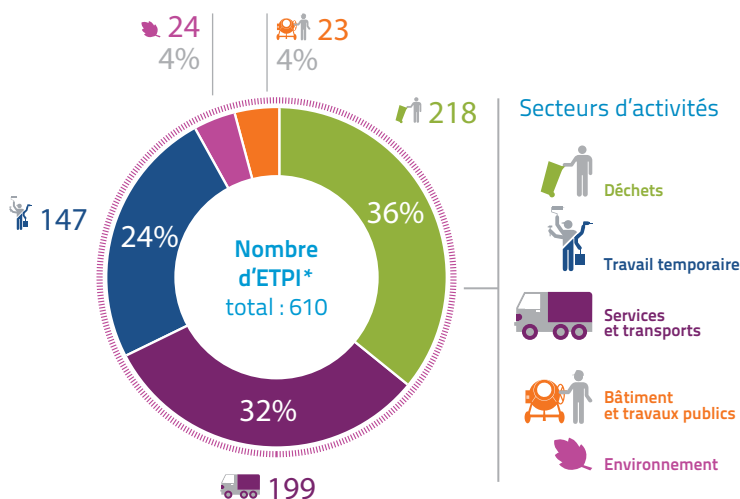
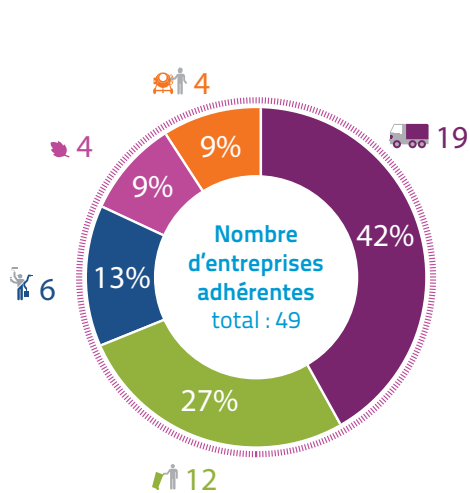
En Midi-Pyrénées, si le nombre d'entreprises est important dans les services et transports (45%), le nombre de postes d'insertion est plus important dans le secteur des déchets (45%).

La dynamique de création d'entreprises d'insertion est particulièrement importante en région Languedoc-Roussillon-Midi-Pyrénées avec 36 porteurs de projets accueillis en 2015 (25 en LR et 11 en MP), 19 projets sont accompagnés par la fédération (15 en LR et 4 en MP), et 4 entreprises d'insertion ont été conventionnées en 2015 (3 en LR et 1 en MP).



## 57 214 K€ de produits dont 85% de C.A

- > 48 735 K€ de chiffre d'affaires
- > 30 616 K€ de masse salariale redistribuée
- > 5 495 K€ d'aide aux postes perçue
- > 1 236 K€ d'impôts et taxes versés
- > 67% des entreprises sous statut commercial



### Secteurs d'activités

- Déchets
- Travail temporaire
- Services et transports
- Bâtiment et travaux publics
- Environnement

\*ETPI : Equivalent Temps Plein d'Insertion

# Finalité sociale du projet d'entreprise

Les entreprises d'insertion de la région LANGUEDOC-ROUSSILLON-MIDI-PYRÉNÉES emploient 1 953 salariés soit 1 016 équivalents temps plein. 1 218 salariés (soit 698 ETP) sont en Midi-Pyrénées et 734 (soit 319 ETP) salariés sont en Languedoc-Roussillon.

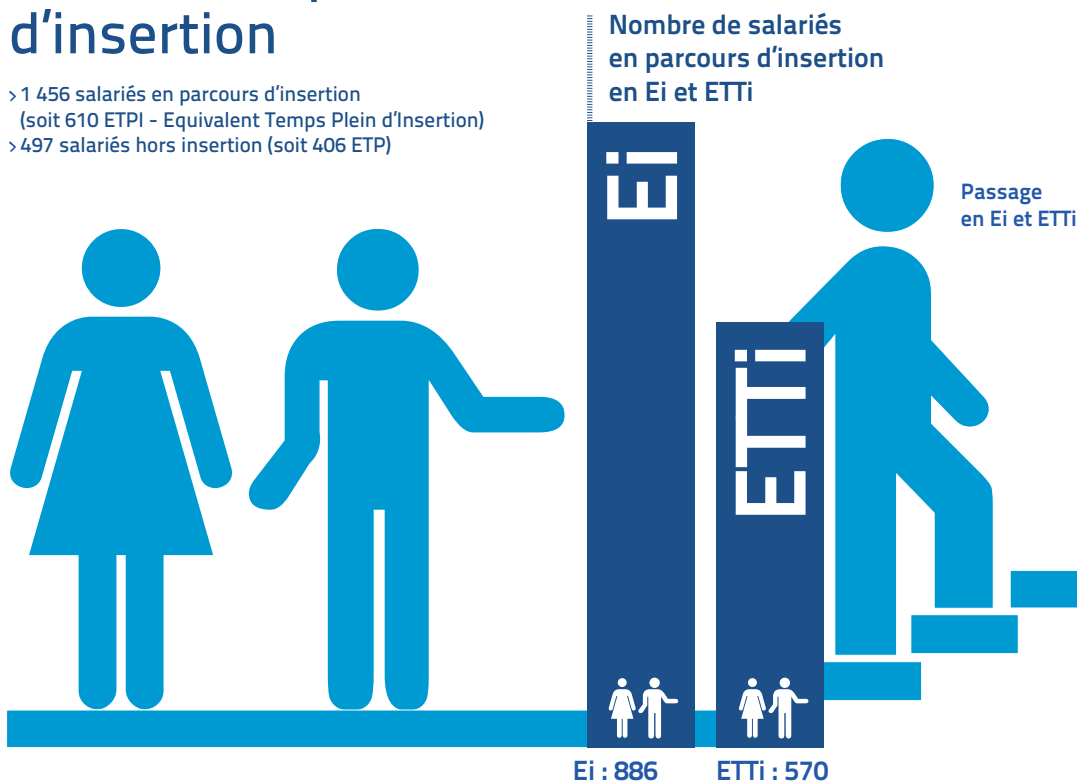
75 % des salariés sont en parcours d'insertion. En 2014, les jeunes de moins de 26 ans représentent 24 % de l'effectif des salariés en parcours d'insertion et les séniors 10%.

Les entreprises d'insertion de la région comptent 497 salariés permanents, assurant des missions semblables à toute entreprise (direction, gestion, commercial...), mais également des fonctions d'encadrement et d'accompagnement des salariés en insertion sur le plan socio-professionnel.

Les contrats de travail sont des contrats à durée déterminée d'insertion (CDDI) proposés aux personnes éloignées de l'emploi pour une durée maximale de deux ans. Ils permettent à ces personnes de retrouver un travail salarié, se former et valoriser leurs compétences.

## 1 953 salariés dont 75% en parcours d'insertion

- > 1 456 salariés en parcours d'insertion (soit 610 ETPI - Equivalent Temps Plein d'Insertion)
- > 497 salariés hors insertion (soit 406 ETP)



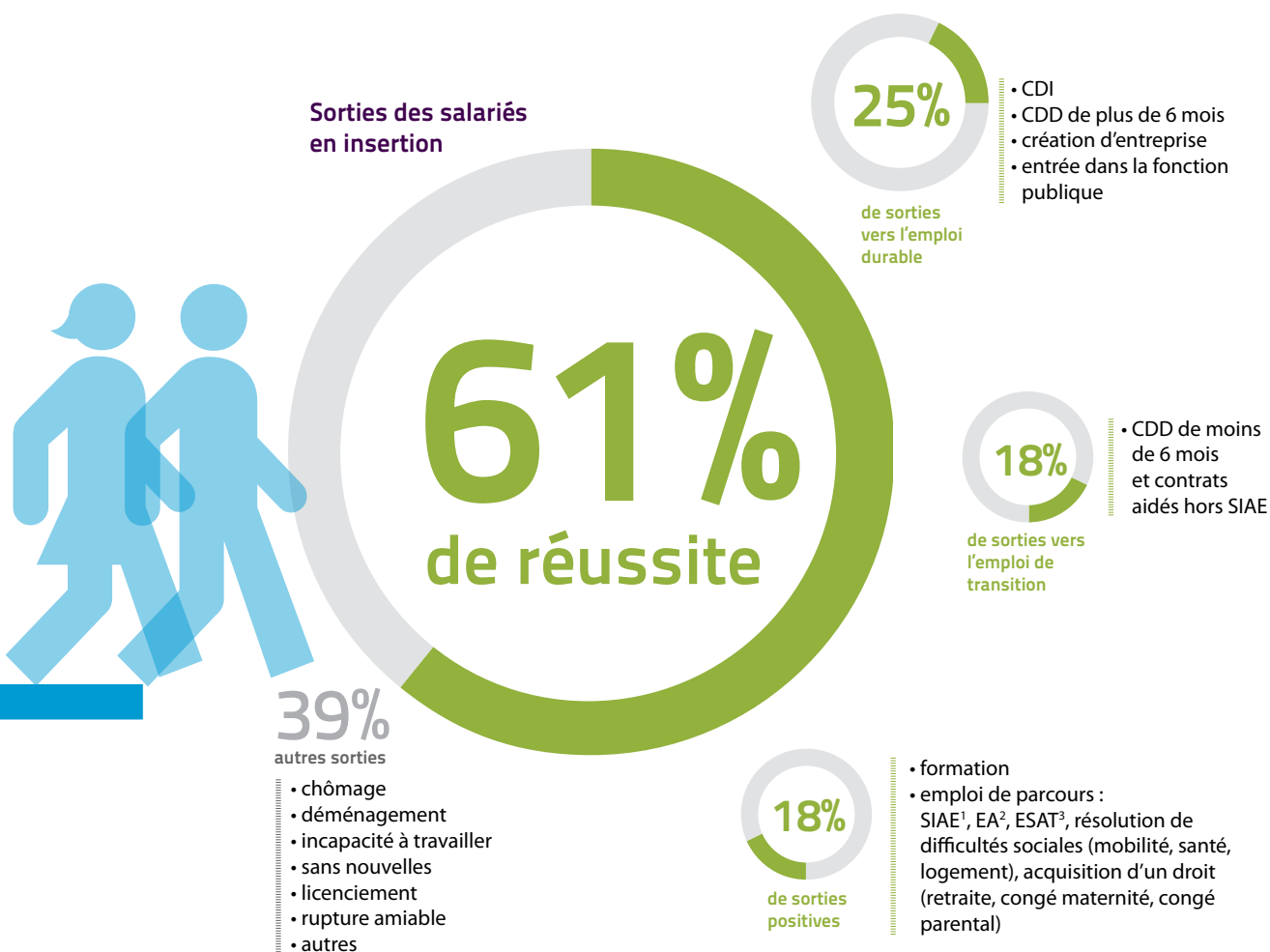
- > 73% de niveau inférieur ou égal au CAP/BEP
- > 44% de demandeurs d'emploi de plus de 12 mois
- > 38% d'allocataires du rSa
- > 24% de jeunes de moins de 26 ans
- > 10% de séniors de 50 ans et plus

# Professionalisme des entreprises d'insertion : l'emploi réussi en région

Les personnes recrutées et accompagnées par les entreprises d'insertion de la région LANGUEDOC-ROUSSILLON-MIDI-PYRÉNÉES retrouvent pour 61 % d'entre elles un emploi ou une formation en 2014 : 43 % des salariés en insertion intègrent à l'issue de leur parcours un emploi en CDD ou CDI et 18 % poursuivent leur parcours dans une formation ou au sein d'une autre structure d'insertion par l'activité économique.

Le professionnalisme des salariés permanents garantit ces bons résultats. La volonté d'optimiser les pratiques sociales, et d'entrer dans des démarches d'amélioration continue de la qualité de leur offre

d'insertion se traduit par la certification AFAQ EI/ETTI (système de management des EI et ETTI garantissant la qualité des parcours d'insertion des personnes éloignées de l'emploi). 19 entreprises ont bénéficié d'un diagnostic d'évaluation de leurs pratiques sociales selon le référentiel AFAQ EI/ETTI (12 en LR et 7 en MP). En 2015, 5 entreprises d'insertion de la région Languedoc-Roussillon-Midi-Pyrénées sont certifiées (2 en LR et 3 en MP).



<sup>1</sup> SIAE : Structure d'Insertion par l'Activité Economique

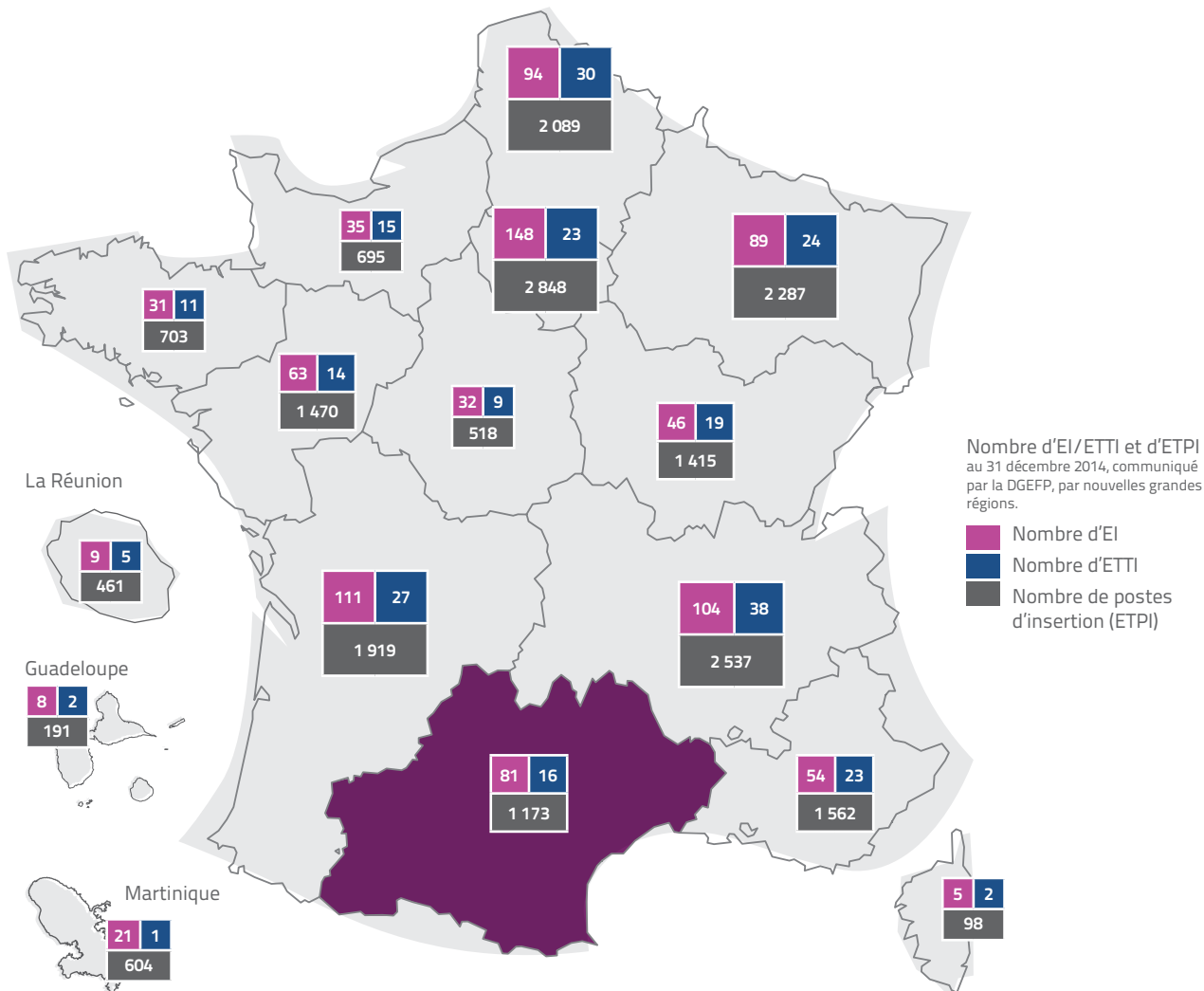
<sup>2</sup> EA : Entreprise Adaptée

<sup>3</sup> ESAT : Etablissement et Services d'Aide par le Travail

# 97 entreprises en région Languedoc-Roussillon-Midi-Pyrénées (45 en LR et 52 en MP) dont 81 EI et 16 ETTI

dont **49 adhérentes** à la fédération

**1 173** postes d'insertion (ETPI)  
soit **52%** dans les entreprises adhérentes



LANGUEDOC-ROUSSILLON-MIDI-PYRÉNÉES

La fédération des entreprises d'insertion LANGUEDOC-ROUSSILLON-MIDI-PYRÉNÉES  
710 rue Favre de St Castor, 34080 MONTPELLIER Tél. : 04 99 51 29 76  
contact.lmp@lesentreprisesdinsertion.org [www.lesentreprisesdinsertion.org](http://www.lesentreprisesdinsertion.org)

**Siège social** : 7 rue Hermès 31520 Ramonville Saint-Agne

[@lafederationEI](https://twitter.com/lafederationEI)

Avec le soutien de :

